



รายงานการวิเคราะห์ผลการจัดซื้อจัดจ้าง
โรงพยาบาลขอนแก่น
ปีงบประมาณ พ.ศ.๒๕๖๖



คำนำ

ปีงบประมาณ พ.ศ. ๒๕๖๖ โรงพยาบาลควนขนุน สำนักงานสาธารณสุขจังหวัดพัทลุง ได้จัดทำแผนปฏิบัติการจัดซื้อจัดจ้าง ประจำปีงบประมาณ พ.ศ. ๒๕๖๖ เงินนอกงบประมาณประเภทเงินบำรุงโรงพยาบาล รวมถึงแผนการจัดซื้อจัดจ้าง ประจำปีของหน่วยงานเฉพาะงบลงทุน (ค่าครุภัณฑ์ และที่ดินก่อสร้าง) งบค่าบริการทางการแพทย์ที่เบิกจ่ายในลักษณะงบลงทุน (ค่าเสื่อม) ประจำปีงบประมาณ พ.ศ. ๒๕๖๖ เป็นไปตามกรอบคำรับรองและการประเมินผลการปฏิบัติราชการตามคำรับรองการปฏิบัติราชการระดับหน่วยงานในสังกัดสำนักงานปลัดกระทรวงสาธารณสุข ระดับความสำเร็จในการจัดทำ แผนปฏิบัติการจัดซื้อจัดจ้างประจำปีงบประมาณของหน่วยงาน และวิเคราะห์ความเสี่ยงด้านการจัดซื้อจัดจ้าง วิเคราะห์ผลการจัดซื้อจัดจ้าง วิเคราะห์ความสามารถในการประหยัดงบประมาณของกระบวนการการจัดซื้อจัดจ้าง จัดทำข้อเสนอแนะแนวทางการปรับปรุงกระบวนการจัดซื้อจัดจ้าง ประจำปีงบประมาณ พ.ศ. ๒๕๖๖ รวมถึงนำเสนอข้อเสนอแนะแนวทางการปรับปรุงกระบวนการจัดซื้อจัดจ้างในปีงบประมาณ พ.ศ. ๒๕๖๖ เพื่อให้การดำเนินการจัดซื้อจัดจ้างของโรงพยาบาลควนขนุน ในปีงบประมาณ พ.ศ. ๒๕๖๗ มีมาตรฐานการจัดซื้อจัดจ้างภาครัฐเดียวกันอย่างเป็นระบบ มีประสิทธิภาพ เพิ่มความโปร่งใส สะดวกต่อการตรวจสอบ ประชาชนสามารถเข้าถึงข้อมูลได้โดยสะดวกตามพระราชบัญญัติข้อมูลข่าวสารของราชการ พ.ศ. ๒๕๔๐ และมีการปรับปรุงกระบวนการจัดซื้อจัดจ้างเป็นไปตามระเบียบ หลักเกณฑ์ วิธีปฏิบัติ และมติคณะกรรมการบริหารโรงพยาบาลที่เกี่ยวข้องอย่างถูกต้องครบถ้วน ช่วยลดความผิดพลาดในการปฏิบัติงาน ของบุคลากรผู้ปฏิบัติงานด้านการจัดซื้อจัดจ้าง เพื่อเป็นหลักประกันในระดับหนึ่งว่า การดำเนินการด้านการจัดซื้อจัดจ้างของโรงพยาบาลควนขนุนนั้น ไม่มีการทุจริตและไม่มีผลประโยชน์ทับซ้อน เนื่องจากได้มีการเตรียมการป้องกันล่วงหน้าไว้โดยให้เป็นส่วนหนึ่งในการปฏิบัติงานประจำปี

งานพัสดุ กลุ่มบริหารงานทั่วไป
โรงพยาบาลควนขนุน

สารบัญ

	หน้า
คำนำ	ก
สารบัญ	๗
บทที่ ๑ บทนำ	๑
๑. หลักการและเหตุผล	๑
๒. วัตถุประสงค์	๒
๓. ประโยชน์ที่คาดว่าจะได้รับ	๒
๔. กลุ่มเป้าหมาย	๒
บทที่ ๒ วิเคราะห์ผลการจัดซื้อจัดจ้างประจำปีงบประมาณ พ.ศ.๒๕๖๖	๓
๑. รายงานสรุปผลการดำเนินการจัดซื้อจัดจ้างประจำปีงบประมาณ ๒๕๖๖	๓
๒. รายงานการวิเคราะห์ความเสี่ยงและผลการจัดซื้อจัดจ้างฯ	๗
๓. การวิเคราะห์ปัญหาอุปสรรค/ข้อจำกัดการจัดซื้อจัดจ้างฯ	๑๙
๔. การวิเคราะห์ความสามารถในการประหยัดงบประมาณ	๑๙
๕. แนวทางแก้ไขในการปรับปรุงกระบวนการจัดซื้อจัดจ้างฯ	๒๐

บทที่ ๑ บทนำ

๑. หลักการและเหตุผล

โรงพยาบาลควนขนุน สำนักงานสาธารณสุขจังหวัดพัทลุง ได้จัดทำแผนปฏิบัติการจัดซื้อจัดจ้าง ประจำปีงบประมาณ พ.ศ. ๒๕๖๖ เงินนอกงบประมาณ ประเภทเงินบำรุงโรงพยาบาล รวมถึงแผนการจัดซื้อจัดจ้าง ประจำปีของหน่วยงานเฉพาะงบลงทุน (ค่าครุภัณฑ์ และที่ดินก่อสร้าง) งบค่าบริการทางการแพทย์ที่เบิกจ่ายใน ลักษณะงบลงทุน (ค่าเสื่อม) ประจำปีงบประมาณ พ.ศ. ๒๕๖๖ เป็นไปตามกรอบคำรับรองและการประเมินผล การปฏิบัติราชการตามคำรับรองการปฏิบัติราชการระดับหน่วยงานในสังกัดสำนักงานปลัดกระทรวงสาธารณสุข ระดับความสำเร็จในการจัดทำ แผนปฏิบัติการจัดซื้อจัดจ้างประจำปีงบประมาณของหน่วยงาน และวิเคราะห์ ความเสี่ยงด้านการจัดซื้อจัดจ้าง วิเคราะห์ผลการจัดซื้อจัดจ้าง วิเคราะห์ความสามารถในการประหยัด งบประมาณของกระบวนการจัดซื้อจัดจ้าง จัดทำข้อเสนอแนะแนวทางการปรับปรุงกระบวนการจัดซื้อจัดจ้าง ประจำปีงบประมาณ พ.ศ. ๒๕๖๖ รวมถึงนำเสนอข้อเสนอแนะแนวทางการปรับปรุงกระบวนการจัดซื้อจัดจ้างใน ปีงบประมาณ พ.ศ. ๒๕๖๖ เพื่อให้การดำเนินการจัดซื้อจัดจ้างของโรงพยาบาลควนขนุน ในปีงบประมาณ พ.ศ. ๒๕๖๗ มีมาตรฐานการจัดซื้อจัดจ้างภาครัฐเดียวกันอย่างเป็นระบบ มีประสิทธิภาพ เพิ่มความโปร่งใส สะดวกต่อ การตรวจสอบ ประชาชนสามารถเข้าถึงข้อมูลได้โดยสะดวกตามพระราชบัญญัติข้อมูลข่าวสารของราชการ พ.ศ. ๒๕๔๐ และมีการปรับปรุงกระบวนการจัดซื้อจัดจ้างเป็นไปตามระเบียบ หลักเกณฑ์ วิธีปฏิบัติ และมติ คณะกรรมการบริหารโรงพยาบาลที่เกี่ยวข้องอย่างถูกต้องครบถ้วน ช่วยลดความผิดพลาดในการปฏิบัติงาน ของบุคลากรผู้ปฏิบัติงานด้านการจัดซื้อจัดจ้าง เพื่อเป็นหลักประกันในระดับหนึ่งว่า การดำเนินการด้านการจัดซื้อ จัดจ้างของโรงพยาบาลควนขนุนนั้น ไม่มีการทุจริตและไม่มีผลประโยชน์ทับซ้อน เนื่องจากได้มีการเตรียมการ ป้องกันล่วงหน้าไว้โดยให้เป็นส่วนหนึ่งในการปฏิบัติงานประจำ

ในการจัดทำแผนการจัดซื้อจัดจ้างประจำปีงบประมาณของหน่วยงานนั้น ได้มีการดำเนินการ จัดซื้อจัดจ้างตามพระราชบัญญัติการจัดซื้อจัดจ้างและการบริหารพัสดุภาครัฐ พ.ศ. ๒๕๖๐ และระเบียบ กระทรวงการคลังว่าด้วยการจัดซื้อจัดจ้างและการบริหารพัสดุภาครัฐ พ.ศ.๒๕๖๐ ประกาศคณะกรรมการตรวจ เงินแผ่นดิน เรื่องการจัดทำแผนการจัดซื้อจัดจ้าง กฎหมาย กฎกระทรวง ระเบียบ ประกาศ หนังสือเวียนและอื่น ที่เกี่ยวข้อง มีการเปิดเผยข้อมูลเกี่ยวกับการจัดซื้อจัดจ้างของหน่วยงาน โดยดำเนินการตามพระราชกฤษฎีกาว่า ด้วยหลักเกณฑ์และวิธีการบริหารกิจการบ้านเมืองที่ดี พ.ศ.๒๕๕๖ และประกาศคณะกรรมการข้อมูลข่าวสารของ ราชการ เรื่อง กำหนดให้ข้อมูลข่าวสารตามเกณฑ์มาตรฐานความโปร่งใสและตัวชี้วัดความโปร่งใสของหน่วยงาน ของรัฐ เป็นข้อมูลข่าวสารที่ต้องจัดไว้ให้ประชาชนตรวจสอบได้ตามพระราชบัญญัติข้อมูลข่าวสารของราชการ พ.ศ. ๒๕๕๐ มีการตรวจสอบความเกี่ยวข้อง และความสัมพันธ์ระหว่างเจ้าหน้าที่ที่มีส่วนเกี่ยวข้องในกระบวนการ จัดซื้อจัดจ้างมีความโปร่งใส โดยมีการกำหนดวิธีการกระบวนการในการตรวจสอบเจ้าหน้าที่ที่มีส่วนเกี่ยวข้องใน กระบวนการจัดซื้อจัดจ้างว่ามีความสัมพันธ์หรือรู้จักสนิทสนมกับผู้ที่มาเสนองานหรือไม่ ทั้งนี้เพื่อป้องกัน ผลประโยชน์ทับซ้อนตามนัยในมาตรา ๑๒๖ แห่งพระราชบัญญัติประกอบรัฐธรรมนูญว่าด้วยการป้องกันและปราบปรามการทุจริต พ.ศ. ๒๕๖๑ ตลอดจนจัดทำรายงานตามแผนปฏิบัติการจัดซื้อจัดจ้างเงินนอกงบประมาณ (เงินบำรุง) ประจำปีงบประมาณ พ.ศ. ๒๕๖๖ รวมถึงรายงานผลการปฏิบัติงานตามแผนการจัดซื้อจัดจ้างงบลงทุน

งบลงทุน ประจำปีงบประมาณ พ.ศ.๒๕๖๖ และงบค่าบริการทางการแพทย์ที่เบิกจ่ายในลักษณะงบลงทุน (ค่าเสื่อม) ประจำปีงบประมาณ พ.ศ.๒๕๖๖ เพื่อให้การจัดซื้อจัดจ้างมีประสิทธิภาพ โปร่งใส ตรวจสอบได้ มีการแข่งขันที่เป็นธรรม เพิ่มความโปร่งใส สะดวกต่อการตรวจสอบ ลดความผิดพลาดในการปฏิบัติงานของเจ้าหน้าที่ มีการเผยแพร่ข้อมูลที่เป็นปัจจุบันบนเว็บไซต์ของหน่วยงาน เปิดผลการดำเนินการเกี่ยวกับการจัดซื้อจัดจ้างและการจัดหาพัสดุของหน่วยงานของรัฐ และเกิดประโยชน์สูงสุด สอดคล้องกับหลักการ คุ่มค่า โปร่งใส มีประสิทธิภาพ ประสิทธิผล ตรวจสอบได้ และป้องกันปัญหาการทุจริต โดยมีกลไก มีมาตรฐาน และมีการวางแผนระบบในการดำเนินงาน เพื่อส่งเสริมความโปร่งใสในการจัดซื้อจัดจ้างและการจัดหาพัสดุ

๒. วัตถุประสงค์

๒.๑ เพื่อวิเคราะห์ความเสี่ยงด้านการจัดซื้อจัดจ้างของโรงพยาบาลควนขนุน จังหวัดพัทลุง ประจำปีงบประมาณ พ.ศ. ๒๕๖๖

๒.๒ เพื่อกำหนดมาตรการในการจัดซื้อจัดจ้างของโรงพยาบาลควนขนุน จังหวัดพัทลุง ให้เป็นไปตามระเบียบ หลักเกณฑ์ วิธีปฏิบัติและมติคณะรัฐมนตรีที่เกี่ยวข้อง

๒.๓ เพื่อวิเคราะห์ผลการจัดซื้อจัดจ้างในปีงบประมาณ พ.ศ. ๒๕๖๖ และปรับปรุงกระบวนการงานให้มีประสิทธิภาพ โปร่งใส ตรวจสอบได้ เป็นมาตรฐานเดียวกัน

๒.๔ เพื่อนำข้อเสนอแนะมาปรับปรุงกระบวนการจัดซื้อจัดจ้างในปีงบประมาณ พ.ศ. ๒๕๖๗ เพื่อให้การดำเนินการจัดซื้อจัดจ้างของโรงพยาบาลควนขนุน มีมาตรฐานการจัดซื้อจัดจ้างภาครัฐเดียวกันอย่างเป็นระบบ มีประสิทธิภาพ เพิ่มความโปร่งใส สะดวกต่อการตรวจสอบ

๓. ประโยชน์ที่คาดว่าจะได้รับ

๓.๑ มีหลักประกันในระดับหนึ่งว่าการดำเนินการด้านการจัดซื้อจัดจ้างจะไม่มีทุจริต และหรือไม่มีผลประโยชน์ทับซ้อน เนื่องจากได้มีการเตรียมการป้องกันล่วงหน้าไว้โดยให้เป็นส่วนหนึ่งของการปฏิบัติงานประจำ

๓.๒ มีมาตรฐานการจัดซื้อจัดจ้างภาครัฐเดียวกันอย่างเป็นระบบ มีประสิทธิภาพ เพิ่มความโปร่งใส สะดวกต่อการตรวจสอบ ลดความผิดพลาดในการปฏิบัติงานของเจ้าหน้าที่

๓.๓ ได้พัฒนาและปรับปรุงกระบวนการจัดซื้อจัดจ้างเป็นไปตามระเบียบ หลักเกณฑ์ วิธีปฏิบัติและมติคณะรัฐมนตรีที่เกี่ยวข้องอย่างถูกต้องครบถ้วน

๔. กลุ่มเป้าหมาย

หน่วยงานต่างๆ ในโรงพยาบาลควนขนุน

บทที่ ๒ วิเคราะห์ผลการจัดซื้อจัดจ้าง ประจำปีงบประมาณ พ.ศ. ๒๕๖๖

เพื่อให้เป็นไปตามเกณฑ์มาตรฐานการประเมินคุณธรรมและความโปร่งใสในการดำเนินงานของหน่วยงานภาครัฐ (Integrity and Transparency Assessment : ITA) ที่กำหนดให้ส่วนราชการรายงานผลการดำเนินการจัดซื้อจัดจ้าง วิเคราะห์ผลการดำเนินงานการจัดซื้อจัดจ้างของปีงบประมาณ พ.ศ. ๒๕๖๖ รวมทั้งรายงานการปรับปรุงแก้ไขเกี่ยวกับการดำเนินการจัดซื้อจัดจ้างในปีงบประมาณ ๒๕๖๖ เพื่อนำไปปรับปรุงการกระบวนการจัดซื้อจัดจ้างในปีงบประมาณ พ.ศ. ๒๕๖๗ โรงพยาบาลควนขนุน จังหวัดพัทลุง ขอสรุปผลการดำเนินงานจัดซื้อจัดจ้าง ประจำปีงบประมาณ ๒๕๖๖ ดังนี้

๑. รายงานสรุปผลการดำเนินการจัดซื้อจัดจ้าง ประจำปีงบประมาณ ๒๕๖๖

โรงพยาบาลควนขนุน สำนักงานสาธารณสุขจังหวัดพัทลุง ได้รับการจัดสรรงบประมาณ สำนักงานปลัดกระทรวงสาธารณสุข งบดำเนินงาน แผนงานยุทธศาสตร์สร้างเสริมให้คนมีสุขภาพะที่ดี โครงการพัฒนาระบบการแพทย์ปฐมภูมิและเครือข่ายระบบสุขภาพระดับอำเภอ (๒๑๐๐๒๓๒๐๐๑๖๐๐๒๐๐๐๐๐๐) กิจกรรมพัฒนาระบบบริการปฐมภูมิให้มีคุณภาพมาตรฐานและพัฒนาคุณภาพระดับอำเภอ (DHB) (๒๑๐๐๒๖๖๐๐๐๑๐๐๐๐๐) จำนวน ๕,๐๐๐.- บาท (ห้าพันบาทถ้วน) และงบดำเนินงาน แผนงานยุทธศาสตร์สร้างเสริมสร้างให้คนมีสุขภาพะที่ดี (๒๑๐๐๒๓๕๐๐๑๐๐๒๐๐๐๐๐๐) กิจกรรมส่งเสริม สนับสนุน และพัฒนาระบบบริการสุขภาพชาวต่างชาติ จำนวน ๖,๐๐๐.- บาท (ห้าพันบาทถ้วน) และงบดำเนินงาน แผนงานพื้นฐานด้านการพัฒนาและเสริมสร้างศักยภาพคน (๒๑๐๐๒๓๒๐๐๑๖๐๐๒๐๐๐๐๐๐) กิจกรรมสนับสนุนการสร้างเสริมสุขภาพ เฝ้าระวัง ป้องกันควบคุมโรค และภัยสุขภาพ จำนวน ๖,๒๘๕.- บาท (หกพันสองร้อยแปดสิบบาทถ้วน)

จากงบประมาณดังกล่าวโรงพยาบาลควนขนุน สำนักงานสาธารณสุขจังหวัดพัทลุง ได้ดำเนินการจัดซื้อจัดจ้างในปีงบประมาณ ๒๕๖๖ ตามพระราชบัญญัติการจัดซื้อจัดจ้างและการบริหารพัสดุภาครัฐ พ.ศ.๒๕๖๐ และระเบียบที่เกี่ยวข้อง โดยวิธีเฉพาะเจาะจง จำนวน ๕ โครงการ เป็นเงินจำนวน ๑๓,๒๘๕.- บาท (หนึ่งหมื่นเจ็ดพันสองร้อยแปดสิบบาทถ้วน) คิดเป็นร้อยละ ๑๐๐.๐๐ ของงบประมาณที่ได้รับจัดสรรทั้งหมด ซึ่งดำเนินการจัดซื้อจัดจ้างในระบบอิเล็กทรอนิกส์ e-GP จำนวน ๕ โครงการ รายละเอียดตามตารางที่ ๑

ตารางที่ ๑ แสดงผลการดำเนินการจัดซื้อจัดจ้าง (งบดำเนินงาน) ปีงบประมาณ ๒๕๖๖ โรงพยาบาลควนขนุน จังหวัดพัทลุง

ที่	งานที่จัดซื้อหรือจัดจ้าง	วงเงินที่ซื้อหรือจัดจ้าง(บาท)	ราคา กลาง (บาท)	วิธีซื้อหรือจ้าง	รายชื่อผู้เสนอ ราคาและราคาที่เสนอ	ผู้ที่ได้รับการคัดเลือกและราคาที่ตกลงซื้อหรือจ้าง	เหตุผลที่คัดเลือกโดยสรุป
๑	จัดซื้อเครื่องดื่มในอาหาร	๓,๗๘๐.-	๓,๗๘๐.-	เฉพาะเจาะจง	หจก. พี.เอส. เมดิเทค /๓,๗๘๐.-	หจก. พี.เอส. เมดิเทค /๓,๗๘๐.-	ราคาต่ำสุดและต้องตามความต้องการ

ที่	งานที่จัดซื้อหรือจัดจ้าง	วงเงินที่ซื้อหรือจัดจ้าง (บาท)	ราคา กลาง (บาท)	วิธีซื้อหรือจ้าง	รายชื่อผู้เสนอราคาและราคาที่เสนอ	ผู้ที่ได้รับการคัดเลือกและราคาที่ตกลงซื้อหรือจ้าง	เหตุผลที่คัดเลือกโดยสรุป
๒	จ้างทำสื่อประชาสัมพันธ์	๑,๒๒๐.-	๑,๒๒๐.-	เฉพาะเจาะจง	นางสาวภัทราภรณ์ น้อยจันทร์/๑,๒๒๐.-	นางสาวภัทราภรณ์ น้อยจันทร์/๑,๒๒๐.-	ราคาต่ำสุดและต้องตามความต้องการ
๓	จ้างทำสื่อประชาสัมพันธ์	๖,๐๐๐.-	๖,๐๐๐.-	เฉพาะเจาะจง	เส็นดินสอ/๖,๐๐๐.-	เส็นดินสอ/๖,๐๐๐.-	ราคาต่ำสุดและต้องตามความต้องการ
๔	จัดซื้อวัสดุคอมพิวเตอร์	๑,๓๘๐.-	๑,๓๘๐.-	เฉพาะเจาะจง	หจก.เที่ยงธรรมเครื่องเขียน/๑,๓๘๐.-	หจก.เที่ยงธรรมเครื่องเขียน/๑,๓๘๐.-	ราคาต่ำสุดและต้องตามความต้องการ
๕	จัดซื้อวัสดุสำนักงาน	๔,๙๐๕.-	๔,๙๐๕.-	เฉพาะเจาะจง	หจก.เที่ยงธรรมเครื่องเขียน/๔,๙๐๕.-	หจก.เที่ยงธรรมเครื่องเขียน/๔,๙๐๕.-	ราคาต่ำสุดและต้องตามความต้องการ

นอกจากนี้ในส่วนของเงินนอกงบประมาณ (เงินบำรุง) ประจำปี ๒๕๖๖ โรงพยาบาลควนขนุน ได้ดำเนินการจัดซื้อจัดจ้างตามพระราชบัญญัติการจัดซื้อจัดจ้างและการบริหารพัสดุภาครัฐ พ.ศ.๒๕๖๐ และระเบียบที่เกี่ยวข้อง โดยแยกเป็นรายละเอียดตามตารางที่ ๒

ตารางที่ ๒ แสดงผลการดำเนินการจัดซื้อจัดจ้าง เงินนอกงบประมาณ (เงินบำรุง) ปีงบประมาณ ๒๕๖๖ โรงพยาบาลควนขนุน จังหวัดพัทลุง

ที่	ประเภท	งบประมาณที่ได้รับจัดสรร	งบประมาณที่ใช้ไป	หมายเหตุ
๑	วัสดุสำนักงาน	๑,๕๐๐,๐๐๐.-	๑,๖๓๐,๔๘๓.๓๐	
๒	วัสดุยานพาหนะและขนส่ง	๕๐,๐๐๐.๐๐	๙,๒๙๕.๐๐	
๓	วัสดุเชื้อเพลิงและหล่อลื่น	๘๐๐,๐๐๐.๐๐	๗๐๙,๐๙๐.๐๐	
๔	วัสดุไฟฟ้าและวิทยุ	๘๐,๐๐๐.๐๐	๑๑๙,๐๕๓.๐๐	
๕	วัสดุคอมพิวเตอร์	๒๕๐,๐๐๐.๐๐	๒๐๘,๓๖๕.๐๐	
๖	วัสดุงานบ้านงานครัว	๑,๔๑๓,๗๐๐.๐๐	๑,๕๑๔,๖๘๔.๒๐	
๗	วัสดุบริโภค	๑,๘๐๐,๐๐๐.๐๐	๑,๗๙๘,๙๗๙.๐๐	
๘	วัสดุเครื่องแต่งกาย	๖๑๐,๒๐๐.๐๐	๕๙๑,๙๔๐.๐๐	
๙	วัสดุก่อสร้าง	๑๑๐,๙๐๐.๐๐	๙๙,๓๒๔.๐๐	
๑๐	วัสดุประปา	๑๒๐,๐๐๐.๐๐	๕๖,๖๕๓.๐๐	
๑๑	วัสดุอื่นๆ	๑๐๐,๐๐๐.๐๐	๑๖๓,๖๘๙.๐๐	
๑๒	วัสดุการแพทย์ (ออกซิเจน)	๕๐๐,๐๐๐.๐๐	๖๖๐,๖๑๑.๗๔	
๑๓	ค่าประชาสัมพันธ์	๑๕๐,๗๕๐.๐๐	๙๖,๙๐๘.๗๗	
๑๔	ค่าซ่อมแซมอาคารและสิ่งปลูกสร้าง	๑๑๐,๐๐๐.๐๐	๘๖,๘๐๘.๐๐	

ที่	ประเภท	งบประมาณที่ได้รับ จัดสรร	งบประมาณที่ใช้ไป	หมายเหตุ
๑๕	ค่าซ่อมแซมครุภัณฑ์สำนักงาน	๒๑๐,๐๐๐.๐๐	๒๔๘,๑๐๐.๐๐	
๑๖	ค่าซ่อมแซมครุภัณฑ์ยานพาหนะและขนส่ง	๑๗๙,๓๐๐.๐๐	๓๘๗,๒๙๘.๖๖	
๑๗	ค่าซ่อมแซมครุภัณฑ์ไฟฟ้าและวิทยุ	๒๐,๐๐๐.๐๐	๑,๓๕๐.๐๐	
๑๘	ค่าซ่อมแซมครุภัณฑ์วิทยาศาสตร์และ การแพทย์	๕๐๐,๐๐๐.๐๐	๖๐๕,๓๗๓.๖๗	
๑๙	ค่าซ่อมแซมครุภัณฑ์อื่น	๑๕๐,๐๐๐.๐๐	๑๗๒,๖๗๙.๔๐	
๒๐	ค่าสำรองจ่ายครุภัณฑ์และอื่นๆ	๕,๐๐๐,๐๐๐.๐๐	๔,๓๑๑,๕๕๑.๙๘	
๒๑	ค่าจ้างเหมาบำรุงรักษาตู้แลลิฟท์	๓๒,๑๐๐.๐๐	๓๒,๑๐๐.๐๐	
๒๒	ค่าจ้างเหมาบำรุงรักษาครุภัณฑ์ วิทยาศาสตร์และการแพทย์	๑๒๐,๐๐๐.๐๐	๗๘,๕๐๐.๐๐	
๒๓	จ้างทำความสะอาด	๑,๕๐๐,๐๐๐.๐๐	๑,๒๗๔,๔๕๐.๕๐	
๒๔	จ้างเหมาดูแลรักษาความปลอดภัย	๙๗๑,๕๐๐.๐๐	๙๕๙,๑๐๐.๐๐	
๒๕	จ้างเหมาบำรุงรักษาเครื่องปรับอากาศ	๑๕๐,๐๐๐.๐๐	๒๗,๙๐๐.๐๐	
๒๖	ค่าจ้างเหมากำจัดขยะติดเชื้อ	๑,๐๐๐,๐๐๐.๐๐	๘๙๕,๐๒๔.๐๐	
๒๗	ค่าจ้างเหมาบริการทางการแพทย์ (ฟอกไต)	๑๖,๙๕๐,๐๐๐.๐๐	๑๖,๙๔๙,๔๑๔.๔๙	
๒๘	จ้างเหมาแพทย์ผ่าตัด	๑๐๐,๐๐๐.๐๐	๙๒,๒๐๐.๐๐	
๒๙	ค่าจ้างตรวจทางห้องปฏิบัติการ (Lab)	๑,๕๐๐,๐๐๐.๐๐	๒,๒๔๓,๗๒๐.๐๐	
๓๐	ค่าจ้างทำฟันปลอม	๗๗๙,๘๙๔.๐๐	๔๓๕,๒๗๑.๗๐	
๓๑	จ้างเหมาบริการอื่นๆ (สนับสนุน)	๙,๔๒๗,๒๖๐.๐๐	๗,๒๘๑,๑๓๙.๕๐	
๓๒	วัสดุการแพทย์	๑,๐๐๖,๑๕๖.๔๐	๑,๐๐๐,๔๗๙.๑๑	
๓๓	วัสดุวิทยาศาสตร์การแพทย์	๗,๕๗๙,๒๐๕.๐๐	๘,๑๖๐,๑๓๕.๖๐	
๓๔	วัสดุเภสัชกรรม	๔๐๐,๐๐๐.๐๐	๓๘๙,๒๔๓.๐๐	
๓๕	เวชภัณฑ์ยา - ยาแผนปัจจุบัน - ยาสมุนไพร	๔๑,๑๕๙,๔๑๖.๒๔ ๔๐,๖๖๔,๕๗๖.๒๔ ๔๙๔,๘๔๐.๐๐	๔๐,๘๑๗,๒๐๗.๗๒ ๕๑๖,๔๓๘.๘๐	
๓๖	วัสดุการแพทย์ (นอกคลัง)	๑๕๐,๐๐๐.๐๐	๐.๐๐	
๓๗	วัสดุทันตกรรม (รวม CMU)	๒,๖๗๔,๐๘๕.๑๘	๒,๒๑๐,๖๓๓.๕๗	
๓๘	ค่าจ้าง	๗,๔๗๔,๐๘๔.๐๐	๖,๗๓๘,๘๘๘.๒๐	
๓๙	ค่าครุภัณฑ์การแพทย์	๒๖,๐๖๔,๒๕๐.๐๐	๒๒,๙๐๐,๗๐๒.๙๔	
๔๐	ค่าครุภัณฑ์สำนักงาน	๑,๕๓๓,๔๖๐.๐๐	๑,๖๓๔,๗๓๗.๙๐	
๔๑	ค่าครุภัณฑ์คอมพิวเตอร์	๑,๑๗๒,๐๐๐.๐๐	๑,๓๐๗,๘๐๐.๐๐	
๔๒	ค่าครุภัณฑ์งานบ้านงานครัว	๒๓๘,๙๐๐.๐๐	๑๘๖,๐๗๐.๐๐	

ที่	ประเภท	งบประมาณที่ได้รับ จัดสรร	งบประมาณที่ใช้ไป	หมายเหตุ
๔๓	ค่าครุภัณฑ์ยานพาหนะ	๑๓๐,๐๐๐.๐๐	๑๓๐,๐๐๐.๐๐	
๔๔	ค่าครุภัณฑ์โฆษณาและเผยแพร่	๑๘๙,๖๐๐.๐๐	๓๓๓,๕๕๐.๐๐	
๔๕	ค่าครุภัณฑ์ไฟฟ้าและวิทยุ	๔๐,๐๐๐.๐๐	๔๓,๘๐๐.๐๐	
๔๖	ค่าครุภัณฑ์สิ่งก่อสร้าง	๔๔,๔๐๐.๐๐	๓๙,๕๘๐.๐๐	
๔๗	สิ่งก่อสร้าง	๑๙,๒๕๘,๘๐๐.๐๐	๙,๑๑๘,๔๒๑.๗๔	
รวม		๑๕๕,๒๙๙,๙๖๐.๘๒	๑๓๙,๒๖๘,๗๔๖.๔๙	

ในส่วนของงบลงทุน ประจำปี ๒๕๖๖ โรงพยาบาลขอนแก่น จังหวัดพัทลุง **ไม่ได้รับสนับสนุน**
งบประมาณ

ในส่วนของงบค่าบริการทางการแพทย์ที่เบิกจ่ายในลักษณะงบลงทุน (ค่าเสื่อม) ประจำปี ๒๕๖๖ โรงพยาบาลขอนแก่น ได้รับงบประมาณทั้งสิ้น ๒,๒๕๐,๐๐๐.- บาท (สองล้านสองแสนห้าหมื่นบาทถ้วน) เป็นงบประมาณสำหรับจัดซื้อครุภัณฑ์การแพทย์ จำนวน ๔ รายการ เป็นเงินจำนวน ๒,๒๕๐,๐๐๐.- บาท (สองล้านสองแสนห้าหมื่นบาทถ้วน) ซึ่งได้ดำเนินการจัดซื้อจัดจ้างโดยแยกเป็นรายละเอียดตามตารางที่ ๓

ตารางที่ ๓ แสดงผลการดำเนินการจัดซื้อจัดจ้าง งบค่าบริการทางการแพทย์ที่เบิกจ่ายในลักษณะงบลงทุน (ค่าเสื่อม) ประจำปี ๒๕๖๖ โรงพยาบาลขอนแก่น จังหวัดพัทลุง

ลำดับ ที่	ประเภท	งบประมาณที่ได้รับ จัดสรร	งบประมาณที่ใช้ไป	หมายเหตุ
๑.	ครุภัณฑ์การแพทย์	๒,๒๕๐,๐๐๐.-	๒,๑๗๑,๙๔๔.-	
รวม		๒,๒๕๐,๐๐๐.-	๒,๑๗๑,๙๔๔.-	

๒. รายงานการวิเคราะห์ความเสี่ยงและผลดำเนินการจัดซื้อจัดจ้าง ประจำปีงบประมาณ ๒๕๖๖

โรงพยาบาลควนขนุน สำนักงานสาธารณสุขจังหวัดพัทลุง ได้ใช้งบประมาณสำนักงาน ปลัดกระทรวงสาธารณสุข **งบดำเนินงาน** แผนงานยุทธศาสตร์สร้างเสริมให้คนมีสุขภาพที่ดี โครงการพัฒนาระบบการแพทย์ปฐมภูมิและเครือข่ายระบบสุขภาพระดับอำเภอ กิจกรรมพัฒนาระบบบริการปฐมภูมิให้มีคุณภาพมาตรฐานและพัฒนาคุณภาพระดับอำเภอ (DHB) รหัสงบประมาณ ๒๑๐๐๒๓๒๐๐๑๖๐๐๒๐๐๐๐๐๐ จำนวน ๕,๐๐๐.- บาท (ห้าพันบาทถ้วน) **งบดำเนินงาน** แผนงานยุทธศาสตร์เสริมสร้างให้คนมีสุขภาพที่ดี กิจกรรมส่งเสริม สนับสนุน และพัฒนาระบบบริการสุขภาพชาวต่างชาติ รหัสงบประมาณ ๒๑๐๐๒๓๕๐๐๐๑๐๐๒๐๐๐๐๐๐ จำนวน ๖,๐๐๐.- บาท (ห้าพันบาทถ้วน) และ**งบดำเนินงาน** แผนงานพื้นฐานด้านการพัฒนาและเสริมสร้างศักยภาพฯ กิจกรรมสนับสนุนการสร้างเสริมสุขภาพ เฝ้าระวัง ป้องกันควบคุมโรค และภัยสุขภาพ รหัสงบประมาณ ๒๑๐๐๒๓๒๐๐๑๖๐๐๒๐๐๐๐๐๐ จำนวน จำนวน ๖,๒๘๕.- บาท (หกพันสองร้อยแปดสิบห้าบาทถ้วน) รวมงบประมาณที่ได้รับจัดสรร จำนวน ๑๗,๒๘๕.- บาท (หนึ่งหมื่นเจ็ดพันสองร้อยแปดสิบห้าบาทถ้วน)

โรงพยาบาลควนขนุน สำนักงานสาธารณสุขจังหวัดพัทลุง ได้ดำเนินการจัดซื้อจัดจ้างในปีงบประมาณ ๒๕๖๖ ตามพระราชบัญญัติการจัดซื้อจัดจ้างและการบริหารพัสดุภาครัฐ พ.ศ.๒๕๖๐ และระเบียบที่เกี่ยวข้อง โดยวิธีเฉพาะเจาะจง จำนวน ๕ โครงการ เป็นเงินจำนวน ๑๗,๒๘๕.- บาท (หนึ่งหมื่นเจ็ดพันสองร้อยแปดสิบห้าบาทถ้วน) คิดเป็นร้อยละ ๑๐๐.๐๐ ของงบประมาณที่ได้รับจัดสรรทั้งหมด ซึ่งดำเนินการจัดซื้อจัดจ้างในระบบอิเล็กทรอนิกส์ e-GP โดยใช้สำหรับการจัดซื้อจัดจ้างตามรายละเอียดตามตารางที่ ๔

ตารางที่ ๔ แสดงจำนวนร้อยละจำนวนโครงการที่ดำเนินการแล้วเสร็จตามแผนปฏิบัติการจัดซื้อจัดจ้าง จำแนกตามประเภทวัสดุที่จัดซื้อจัดจ้าง ประจำปีงบประมาณ ๒๕๖๖

ลำดับที่	ประเภท	งบประมาณที่ได้รับจัดสรร	งบประมาณที่ใช้ไป	ร้อยละ
๑	จัดซื้อเครื่องวัดความเค็มในอาหาร	๓,๗๘๐.-	๓,๗๘๐.-	๑๐๐.๐๐
๒	จ้างทำสื่อประชาสัมพันธ์	๑,๒๒๐.-	๑,๒๒๐.-	๑๐๐.๐๐
๓	จ้างทำสื่อประชาสัมพันธ์	๖,๐๐๐.-	๖,๐๐๐.-	๑๐๐.๐๐
๔	จัดซื้อวัสดุคอมพิวเตอร์	๑,๓๘๐.-	๑,๓๘๐.-	๑๐๐.๐๐
๕	จัดซื้อวัสดุสำนักงาน	๔,๙๐๕.-	๔,๙๐๕.-	๑๐๐.๐๐
	รวม	๑๗,๒๘๕.๐๐	๑๗,๒๘๕.๐๐	๑๐๐.๐๐

โรงพยาบาลควนขนุน สำนักงานสาธารณสุขจังหวัดพัทลุง ได้ดำเนินการจัดซื้อจัดจ้างในปีงบประมาณ ๒๕๖๖ ตามพระราชบัญญัติการจัดซื้อจัดจ้างและการบริหารพัสดุภาครัฐ พ.ศ.๒๕๖๐ และระเบียบที่เกี่ยวข้อง โดยวิธีเฉพาะเจาะจง จำนวน ๕ โครงการ คิดเป็นร้อยละ ๑๐๐.๐๐ ของงบประมาณที่ได้รับจัดสรรทั้งหมด ซึ่งดำเนินการจัดซื้อจัดจ้างในระบบอิเล็กทรอนิกส์ e-GP โดยใช้สำหรับการจัดซื้อจัดจ้างตามรายละเอียดตามตารางที่ ๕

ตารางที่ ๕ แสดงจำนวนร้อยละจำนวนโครงการที่ดำเนินการแล้วเสร็จตามแผนปฏิบัติการจัดซื้อจัดจ้าง
จำแนกตามวิธีการจัดซื้อจัดจ้าง ประจำปีงบประมาณ ๒๕๖๖

ลำดับ	หน่วยงาน	จำนวน โครงการ	วิธี เฉพาะเจาะจง	วิธี คัดเลือก	วิธี ประกวด ราคา	วิธีสอบ ราคา
๑.	หน่วยจัดซื้อ โรงพยาบาลควน ขนุน	๕	๕	-	-	-
	รวม	๕ (๑๐๐)	๕ (๑๐๐)	- (๐.๐๐)	- (๐.๐๐)	- (๐.๐๐)

โรงพยาบาลควนขนุน สำนักงานสาธารณสุขจังหวัดพัทลุง ได้ดำเนินการจัดซื้อจัดจ้างในปีงบประมาณ ๒๕๖๖ ตามพระราชบัญญัติการจัดซื้อจัดจ้างและการบริหารพัสดุภาครัฐ พ.ศ.๒๕๖๐ และระเบียบที่เกี่ยวข้อง คิดเป็นเงินจำนวนทั้งสิ้น ๑๗,๒๘๕.- บาท คิดเป็นร้อยละ ๑๐๐.๐๐ ของงบประมาณที่ได้รับจัดสรรทั้งหมด ซึ่งดำเนินการจัดซื้อจัดจ้างในระบบอิเล็กทรอนิกส์ e-GP โดยใช้สำหรับการจัดซื้อจัดจ้างตามรายละเอียดตามตารางที่ ๖

ตารางที่ ๖ แสดงจำนวนร้อยละของงบประมาณที่ดำเนินการแล้วเสร็จ จำแนกตามวิธีการจัดซื้อจัดจ้าง
ประจำปีงบประมาณ ๒๕๖๖

ลำดับ	หน่วยงาน	งบ ประมาณ	วิธี เฉพาะเจาะจง	วิธี คัดเลือก	วิธี ประกวด ราคา	วิธีสอบ ราคา
๑.	หน่วยจัดซื้อ โรงพยาบาลควน ขนุน	๑๗,๒๘๕	๑๗,๒๘๕	-	-	-
	รวม	๑๗,๒๘๕ (๑๐๐)	๑๗,๒๘๕ (๑๐๐)	- (๐.๐๐)	- (๐.๐๐)	- (๐.๐๐)

งบบุคลากรทางการแพทย์ที่เบิกจ่ายในลักษณะงบลงทุน (ค่าเสื่อม) ประจำปี ๒๕๖๖ โรงพยาบาลควนขนุน ได้รับงบประมาณทั้งสิ้น ๒,๒๕๐,๐๐๐.- บาท (สองล้านสองแสนห้าหมื่นบาทถ้วน) เป็นงบประมาณสำหรับจัดซื้อครุภัณฑ์การแพทย์ จำนวน ๔ รายการ ซึ่งได้ดำเนินการจัดซื้อจัดจ้างแล้วเสร็จ จำนวน ๓ รายการ คิดเป็นร้อยละ ๗๕ โดยแยกเป็นร้อยละการจัดซื้อจัดจ้าง รายละเอียดตามตารางที่ ๗

ตารางที่ ๗ แสดงจำนวนร้อยละจำนวนโครงการที่ดำเนินการแล้วเสร็จตามแผนปฏิบัติการจัดซื้อจัดจ้าง
จำแนกตามวิธีการจัดซื้อจัดจ้าง ประจำปีงบประมาณ ๒๕๖๖

ลำดับ ที่	ประเภท	งบประมาณที่ได้รับ จัดสรร	งบประมาณที่ใช้ไป	ร้อยละ
๑.	ครุภัณฑ์การแพทย์	๒,๒๕๐,๐๐๐.๐๐	๑,๖๗๑,๙๔๔.๐๐	๗๔.๓๑
	รวม	๒,๒๕๐,๐๐๐.๐๐	๑,๖๗๑,๙๔๔.๐๐	๗๔.๓๑

งบค่าบริการทางการแพทย์ที่เบิกจ่ายในลักษณะงบลงทุน (ค่าเสื่อม) ประจำปี ๒๕๖๖
โรงพยาบาลควนขนุน ได้รับงบประมาณทั้งสิ้น ๒,๒๕๐,๐๐๐.- บาท (สองล้านสองแสนห้าหมื่นบาทถ้วน) เป็น
งบประมาณสำหรับจัดซื้อครุภัณฑ์การแพทย์ จำนวน ๔ รายการ ซึ่งได้ดำเนินการจัดซื้อจัดจ้างแล้วเสร็จ จำนวน
๓ รายการ ร้อยละ ๗๕ อีก ๑ รายการ อยู่ระหว่างดำเนินการ โดยแยกเป็นร้อยละการจัดซื้อจัดจ้าง รายละเอียด
ตามตารางที่ ๘

ตารางที่ ๘ แสดงจำนวนร้อยละจำนวนโครงการที่ดำเนินการแล้วเสร็จตามแผนปฏิบัติการจัดซื้อจัดจ้าง
จำแนกตามวิธีการจัดซื้อจัดจ้าง ประจำปีงบประมาณ ๒๕๖๖ งบค่าบริการทางการแพทย์ที่เบิกจ่ายใน
ลักษณะงบลงทุน (ค่าเสื่อม) ประจำปี ๒๕๖๖ โรงพยาบาลควนขนุน จังหวัดพัทลุง

ลำดับ	หน่วยงาน	จำนวน โครงการ	วิธี เฉพาะเจาะจง	วิธี คัดเลือก	วิธี ประกวด ราคา	วิธีสอบ ราคา
๑.	หน่วยจัดซื้อ โรงพยาบาลควน ขนุน	๔	-	-	๔	-
	รวม	๑ (๑๐๐)	- (๐.๐๐)	- (๐.๐๐)	๑ (๑๐๐.๐๐)	- (๐.๐๐)

งบค่าบริการทางการแพทย์ที่เบิกจ่ายในลักษณะงบลงทุน (ค่าเสื่อม) ประจำปี ๒๕๖๖
โรงพยาบาลควนขนุน ได้รับงบประมาณทั้งสิ้น ๒,๒๕๐,๐๐๐.- บาท (สองล้านสองแสนห้าหมื่นบาทถ้วน) เป็น
งบประมาณสำหรับจัดซื้อครุภัณฑ์การแพทย์ จำนวน ๔ รายการ ซึ่งได้ดำเนินการจัดซื้อจัดจ้างแล้วเสร็จ จำนวน
๓ รายการ คิดเป็นเงินจำนวน ๑,๖๗๑,๙๔๔.- คิดเป็นร้อยละ ๗๔.๓๑ โดยแยกเป็นร้อยละการจัดซื้อจัดจ้าง
รายละเอียดตามตารางที่ ๙

ตารางที่ ๙ แสดงจำนวนร้อยละของงบประมาณที่ดำเนินการแล้วเสร็จ จำแนกตามวิธีการจัดซื้อจัดจ้าง ประจำปีงบประมาณ ๒๕๖๖ งบค่าบริการทางการแพทย์ที่เบิกจ่ายในลักษณะงบลงทุน (ค่าเสื่อม)

ลำดับ	หน่วยงาน	งบประมาณ	วิธีเฉพาะเจาะจง	วิธีคัดเลือก	วิธีประกวดราคา	วิธีสอบราคา
๑.	หน่วยจัดซื้อ โรงพยาบาลควน ขนุน	๑,๗๐๐,๐๐๐	-	-	๑,๖๗๑,๙๔๔	-
	รวม	๑,๗๐๐,๐๐๐ (๑๐๐)	- (๐.๐๐)	- (๐.๐๐)	๑,๖๗๑,๙๔๔ (๙๘.๓๕)	- (๐.๐๐)

โรงพยาบาลควนขนุน จังหวัดพัทลุง ได้รับงบประมาณงบค่าบริการทางการแพทย์ที่เบิกจ่ายในลักษณะงบลงทุน ประจำปีงบประมาณ พ.ศ.๒๕๖๖ จำนวน ๒ ๒,๒๕๐,๐๐๐.- บาท (สองล้านสองแสนห้าหมื่นบาทถ้วน) เป็นงบประมาณสำหรับจัดซื้อครุภัณฑ์การแพทย์ จำนวน ๔ รายการ โดยดำเนินการแล้วเสร็จจำนวน ๓ รายการ จากงบประมาณ ๑,๗๐๐,๐๐๐.- บาท โดยใช้งบประมาณทั้งสิ้น ๑,๖๗๑,๙๔๔.- บาท คิดเป็นร้อยละ ๙๘.๓๕ งบประมาณคงเหลือ ๒๘,๐๕๖.- บาท คิดเป็นร้อยละ ๑.๖๕ ทางโรงพยาบาลจะดำเนินการจัดทำหนังสือขออนำเงินที่เหลือเข้าเงินบำรุงโรงพยาบาลควนขนุน เพื่อใช้เงินดังกล่าวตามระเบียบเงินบำรุงต่อไป

ในส่วนของครุภัณฑ์การแพทย์อีก ๑ รายการ อยู่ระหว่างดำเนินการจัดซื้อโดยวิธีประกวดราคาอิเล็กทรอนิกส์ (e-bidding) งบประมาณในการดำเนินการทั้งสิ้น ๕๕๐,๐๐๐.- บาท (ห้าแสนห้าหมื่นบาทถ้วน) ทั้งนี้ได้ดำเนินการขออนุมัติเพื่อขยายเวลาเรียบร้อยแล้ว

ในส่วนของเงินนอกงบประมาณ (เงินบำรุง) ประจำปี ๒๕๖๖ โรงพยาบาลควนขนุนได้ดำเนินการจัดซื้อจัดจ้างโดยใช้งบประมาณสำหรับการจัดซื้อครุภัณฑ์และวัสดุประเภทต่างๆ โดย ๓ อันดับแรกที่จัดซื้อเกินแผนมากที่สุด คือ ค่าซ่อมแซมครุภัณฑ์ยานพาหนะและขนส่ง คิดเป็นร้อยละ ๒๑๖.๐๑ ค่าครุภัณฑ์โฆษณาและเผยแพร่ คิดเป็นร้อยละ ๑๗๕.๙๒ และวัสดุอื่นๆ คิดเป็นร้อยละ ๑๖๓.๖๙ ตามลำดับ ซึ่งเมื่อสังเกตจะพบวัสดุบางรายการมีการจัดซื้อที่มากกว่างบประมาณที่ได้รับจัดสรรไว้ตอนต้นปี แต่จากการจัดซื้อก็ไม่กระทบกับงบประมาณเนื่องจากการปรับเปลี่ยนแผนการจัดซื้ออยู่เป็นระยะ เพื่อให้สามารถดำเนินการจัดซื้อได้เหมาะสมกับความต้องการใช้ ดังรายละเอียดตามตารางที่ ๑๐

ตารางที่ ๑๐ แสดงจำนวนร้อยละของการเบิกจ่ายงบประมาณเงินนอกงบประมาณ (เงินบำรุง) จากงบประมาณที่ได้รับจัดสรรแต่ละประเภท ประจำปีงบประมาณ ๒๕๖๖

ที่	ประเภท	จำนวนเงินที่ได้รับจัดสรร (บาท)	จำนวนเงินที่ใช้ไป (บาท)	คิดเป็นร้อยละ
๑.	วัสดุสำนักงาน	๑,๕๐๐,๐๐๐.๐๐	๑,๖๓๐,๔๘๓.๓๐	๑๐๘.๗๐
๒.	วัสดุยานพาหนะและขนส่ง	๕๐,๐๐๐.๐๐	๙,๒๙๕.๐๐	๑๘.๕๙
๓.	วัสดุเชื้อเพลิงและหล่อลื่น	๘๐๐,๐๐๐.๐๐	๗๐๙,๐๙๐.๐๐	๘๘.๖๔
๔.	วัสดุไฟฟ้าและวิทยุ	๘๐,๐๐๐.๐๐	๑๑๙,๐๕๓.๐๐	๑๔๘.๘๒
๕.	วัสดุคอมพิวเตอร์	๒๕๐,๐๐๐.๐๐	๒๐๘,๓๖๕.๐๐	๘๓.๓๕
๖.	วัสดุงานบ้านงานครัว	๑,๔๑๓,๗๐๐.๐๐	๑,๕๑๔,๖๘๔.๒๐	๑๐๗.๑๔
๗.	วัสดุบริโภค	๑,๘๐๐,๐๐๐.๐๐	๑,๗๙๘,๙๗๙.๐๐	๙๙.๙๔
๘.	วัสดุเครื่องแต่งกาย	๖๑๐,๒๐๐.๐๐	๕๙๑,๙๔๐.๐๐	๙๗.๐๑
๙.	วัสดุก่อสร้าง	๑๑๐,๙๐๐.๐๐	๙๙,๓๒๔.๐๐	๘๙.๕๖
๑๐.	วัสดุประปา	๑๒๐,๐๐๐.๐๐	๕๖,๖๕๓.๐๐	๔๗.๒๑
๑๑.	วัสดุอื่นๆ	๑๐๐,๐๐๐.๐๐	๑๖๓,๖๘๙.๐๐	๑๖๓.๖๙
๑๒.	วัสดุการแพทย์	๕๐๐,๐๐๐.๐๐	๖๖๐,๖๑๑.๗๔	๑๓๒.๑๒
๑๓.	ค่าประชาสัมพันธ์	๑๕๐,๗๕๐.๐๐	๙๖,๙๐๘.๗๗	๖๔.๒๘
๑๔.	ค่าซ่อมแซมอาคารและสิ่งปลูกสร้าง	๑๑๐,๐๐๐.๐๐	๘๖,๘๐๘.๐๐	๗๘.๙๒
๑๕.	ค่าซ่อมแซมครุภัณฑ์สำนักงาน	๒๑๐,๐๐๐.๐๐	๒๔๘,๑๐๐.๐๐	๑๑๘.๑๔
๑๖.	ค่าซ่อมแซมครุภัณฑ์ยานพาหนะและขนส่ง	๑๗๙,๓๐๐.๐๐	๓๘๗,๒๙๘.๖๖	๒๑๖.๐๑
๑๗.	ค่าซ่อมแซมครุภัณฑ์ไฟฟ้าและวิทยุ	๒๐,๐๐๐.๐๐	๑,๓๕๐.๐๐	๖.๗๕
๑๘.	ค่าซ่อมแซมครุภัณฑ์วิทยาศาสตร์และการแพทย์	๕๐๐,๐๐๐.๐๐	๖๐๕,๓๓๓.๖๗	๑๒๑.๐๗
๑๙.	ค่าซ่อมแซมครุภัณฑ์อื่น	๑๕๐,๐๐๐.๐๐	๑๗๖,๖๗๙.๔๐	๑๑๕.๑๒
๒๐.	ค่าจ้างเหมาบำรุงรักษาดูแลลิฟท์	๓๒,๑๐๐.๐๐	๓๒,๑๐๐.๐๐	๑๐๐.๐๐
๒๑.	ค่าจ้างเหมาบำรุงรักษาครุภัณฑ์วิทยาศาสตร์และการแพทย์	๑๒๐,๐๐๐.๐๐	๗๘,๐๕๐.๐๐	๖๕.๔๒
๒๒.	จ้างทำความสะอาด	๑,๕๐๐,๐๐๐.๐๐	๑,๒๗๔,๔๕๐.๕๐	๘๔.๙๖
๒๓.	จ้างเหมาดูแลรักษาความปลอดภัย	๙๗๑,๕๐๐.๐๐	๙๕๙,๑๐๐.๐๐	๙๘.๗๒
๒๔.	จ้างเหมาบำรุงรักษาเครื่องปรับอากาศ	๑๕๐,๐๐๐.๐๐	๒๗,๙๐๐.๐๐	๑๘.๖๐
๒๕.	ค่าจ้างเหมากำจัดขยะติดเชื้อ	๑,๐๐๐,๐๐๐.๐๐	๘๙๕,๐๒๔.๐๐	๘๙.๕๐
๒๖.	ค่าสำรองจ่ายครุภัณฑ์และอื่นๆ	๕,๐๐๐,๐๐๐.๐๐	๔,๓๑๑,๕๕๑.๙๘	๘๖.๒๓
๒๗.	ค่าจ้างเหมาบริการทางการแพทย์	๑๖,๙๕๐,๐๐๐.๐๐	๑๖,๙๔๙,๔๑๔.๔	๙๙.๙๙

ที่	ประเภท	จำนวนเงินที่ได้รับ จัดสรร (บาท)	จำนวนเงินที่ใช้ไป (บาท)	คิดเป็น ร้อยละ
๒๘.	จ้างเหมาแพทย์ผ่าตัด	๑๐๐,๐๐๐.๐๐	๙๒,๒๐๐.๐๐	๙๒.๒๐
๒๙.	ค่าจ้างตรวจทางห้องปฏิบัติการ (Lab)	๑,๕๐๐,๐๐๐.๐๐	๒,๒๔๓,๗๒๐.๐๐	๑๔๙.๕๘
๓๐.	ค่าจ้างทำฟันปลอม	๙๙๗,๓๖๐.๐๐	๓๒๓,๒๗๑.๘๐	๓๒.๔๑
๓๑.	จ้างเหมาบริการอื่นๆ (สนับสนุน)	๙,๔๒๗,๒๖๐.๐๐	๗,๒๘๑,๑๓๙-๕๐	๗๗.๒๓
๓๒.	วัสดุการแพทย์	๑,๐๐๖,๑๕๖.๔๐	๑,๐๐๐,๔๗๙.๑๑	๙๙.๔๔
๓๓.	วัสดุวิทยาศาสตร์การแพทย์	๗,๕๗๙,๒๐๕.๐๐	๘,๑๖๐,๑๓๕.๖๐	๑๐๗.๖๖
๓๔.	วัสดุเภสัชกรรม	๔๐๐,๐๐๐.๐๐	๓๘๙,๒๔๓.๐๐	๙๗.๓๑
๓๕.	เวชภัณฑ์ยา			
	- ยาแผนปัจจุบัน	๔๐,๖๖๔,๕๗๖.๒๔	๔๐,๘๑๗,๒๐๗.๗๒	๑๐๐.๓๘
	- ยาสมุนไพร	๔๙๔,๘๔๐.๐๐	๕๑๖,๔๓๘.๘๐	๑๐๔.๓๖
๓๖.	วัสดุการแพทย์ (นอกคลัง)	๑๕๐,๐๐๐.๐๐	๐.๐๐	๐.๐๐
๓๗.	วัสดุทันตกรรม (รวม CMU)	๒,๖๗๔,๐๘๕.๑๘	๒,๒๑๐,๖๓๓.๕๗	๘๒.๖๗
๓๘.	ค่าจ้าง	๗,๔๗๔,๐๘๔.๐๐	๖,๗๓๘,๘๘๘.๒๐	๙๐.๑๖
๓๙.	ค่าครุภัณฑ์การแพทย์	๒๖,๐๖๔,๒๕๐.๐๐	๒๒,๙๐๐,๗๐๒.๙๔	๘๗.๘๖
๔๐.	ค่าครุภัณฑ์สำนักงาน	๑,๕๓๓,๔๖๐.๐๐	๑,๖๓๔,๗๓๗.๙๐	๑๐๖.๖๐
๔๑.	ค่าครุภัณฑ์คอมพิวเตอร์	๑,๑๗๒,๐๐๐.๐๐	๑,๓๐๗,๘๐๐.๐๐	๑๑๑.๕๙
๔๒.	ค่าครุภัณฑ์งานบ้านงานครัว	๒๓๘,๙๐๐.๐๐	๑๘๖,๐๗๐.๐๐	๗๗.๘๙
๔๓.	ค่าครุภัณฑ์ยานพาหนะ	๑๓๐,๐๐๐.๐๐	๑๓๐,๐๐๐.๐๐	๑๐๐.๐๐
๔๔.	ค่าครุภัณฑ์โฆษณาและเผยแพร่	๑๘๙,๖๐๐.๐๐	๓๓๓,๕๕๐.๐๐	๑๗๕.๙๒
๔๕.	ค่าครุภัณฑ์ไฟฟ้าและวิทยุ	๔๐,๐๐๐.๐๐	๔๓,๘๐๐.๐๐	๑๐๙.๕๐
๔๖.	ค่าครุภัณฑ์สิ่งก่อสร้าง	๔๔,๔๐๐.๐๐	๓๙,๕๘๐.๐๐	๘๙.๑๔
๔๗.	สิ่งก่อสร้าง	๑๙,๒๕๘,๘๐๐.๐๐	๙,๑๑๘,๔๒๑.๗๔	๔๗.๓๕
	รวมเป็นเงินทั้งสิ้น	๑๕๕,๒๙๙,๙๖๐.๘๒	๑๓๙,๒๖๘,๗๔๖.๔๙	

ในส่วนของร้อยละการเบิกจ่ายงบประมาณเงินบำรุง โรงพยาบาลขอนแก่นได้ดำเนินการจัดซื้อจัดจ้างโดยใช้งบประมาณสำหรับการจัดซื้อครุภัณฑ์และวัสดุประเภทต่างๆ โดย ๓ อันดับแรกที่จัดซื้อตามแผนได้มากที่สุด คือ ยาแผนปัจจุบัน คิดเป็นร้อยละ ๒๖.๒๘ ค่าครุภัณฑ์การแพทย์ คิดเป็นร้อยละ ๑๔.๗๕ ค่าจ้างเหมาบริการทางการแพทย์ (จ้างเหมาฟอกไต) คิดเป็นร้อยละ ๑๐.๙๘ ตามลำดับ ซึ่งเมื่อสังเกตจะพบวัสดุบางรายการมีการจัดซื้อที่มากกว่างบประมาณที่ได้รับจัดสรรไว้ตอนต้นปี แต่จากการจัดซื้อก็ไม่กระทบกับงบประมาณเนื่องจากการปรับเปลี่ยนแผนการจัดซื้ออยู่เป็นระยะ เพื่อให้สามารถดำเนินการจัดซื้อได้เหมาะสมกับความต้องการใช้ ดังรายละเอียดตามตารางที่ ๑๑

ตารางที่ ๑๑ แสดงจำนวนร้อยละของการเบิกจ่ายงบประมาณเงินนอกงบประมาณ (เงินบำรุง) จากงบประมาณที่ได้รับจัดสรรทั้งหมด ประจำปีงบประมาณ ๒๕๖๖

ลำดับ	ประเภท	จำนวนเงินที่ได้รับจัดสรร (บาท)	จำนวนเงินที่ใช้ไป (บาท)	คิดเป็นร้อยละ
๑.	วัสดุสำนักงาน	๑,๕๐๐,๐๐๐.๐๐	๑,๖๓๐,๔๘๓.๓๐	๑.๐๕
๒.	วัสดุยานพาหนะและขนส่ง	๕๐,๐๐๐.๐๐	๙,๒๙๕.๐๐	๐.๐๑
๓.	วัสดุเชื้อเพลิงและหล่อลื่น	๘๐๐,๐๐๐.๐๐	๗๐๙,๐๙๐.๐๐	๐.๘๖
๔.	วัสดุไฟฟ้าและวิทยุ	๘๐,๐๐๐.๐๐	๑๑๙,๐๕๓.๐๐	๐.๐๘
๕.	วัสดุคอมพิวเตอร์	๒๕๐,๐๐๐.๐๐	๒๐๘,๓๖๕.๐๐	๐.๑๓
๖.	วัสดุงานบ้านงานครัว	๑,๔๑๓,๗๐๐.๐๐	๑,๕๑๔,๖๘๔.๒๐	๐.๙๘
๗.	วัสดุบริโภค	๑,๘๐๐,๐๐๐.๐๐	๑,๗๙๘,๙๗๙.๐๐	๑.๑๖
๘.	วัสดุเครื่องแต่งกาย	๖๑๐,๒๐๐.๐๐	๕๙๑,๙๔๐.๐๐	๐.๓๘
๙.	วัสดุก่อสร้าง	๑๑๐,๙๐๐.๐๐	๙๙,๓๒๔.๐๐	๐.๐๖
๑๐.	วัสดุประปา	๑๒๐,๐๐๐.๐๐	๕๖,๖๕๓.๐๐	๐.๐๔
๑๑.	วัสดุอื่นๆ	๑๐๐,๐๐๐.๐๐	๑๖๓,๖๘๙.๐๐	๐.๑๑
๑๒.	วัสดุการแพทย์	๕๐๐,๐๐๐.๐๐	๖๖๐,๖๑๑.๗๔	๐.๔๓
๑๓.	ค่าประชาสัมพันธ์	๑๕๐,๗๕๐.๐๐	๙๖,๙๐๘.๗๗	๐.๐๖
๑๔.	ค่าซ่อมแซมอาคารและสิ่งปลูกสร้าง	๑๑๐,๐๐๐.๐๐	๘๖,๘๐๘.๐๐	๐.๐๖
๑๕.	ค่าซ่อมแซมครุภัณฑ์สำนักงาน	๒๑๐,๐๐๐.๐๐	๒๔๘,๑๐๐.๐๐	๐.๑๖
๑๖.	ค่าซ่อมแซมครุภัณฑ์ยานพาหนะและขนส่ง	๑๗๙,๓๐๐.๐๐	๓๘๗,๒๙๘.๖๖	๐.๒๕
๑๗.	ค่าซ่อมแซมครุภัณฑ์ไฟฟ้าและวิทยุ	๒๐,๐๐๐.๐๐	๑,๓๕๐.๐๐	๐.๐๐๐๙
๑๘.	ค่าซ่อมแซมครุภัณฑ์วิทยาศาสตร์และการแพทย์	๕๐๐,๐๐๐.๐๐	๖๐๕,๓๗๓.๖๗	๐.๓๙
๑๙.	ค่าซ่อมแซมครุภัณฑ์อื่น	๑๕๐,๐๐๐.๐๐	๑๗๖,๖๗๙.๔๐	๐.๑๑
๒๐.	ค่าจ้างเหมาบำรุงรักษาตู้แลลิฟท์	๓๒,๑๐๐.๐๐	๓๒,๑๐๐.๐๐	๐.๐๒
๒๑.	ค่าจ้างเหมาบำรุงรักษาครุภัณฑ์วิทยาศาสตร์และการแพทย์	๑๒๐,๐๐๐.๐๐	๗๘,๐๕๐.๐๐	๐.๐๕
๒๒.	จ้างทำความสะอาด	๑,๕๐๐,๐๐๐.๐๐	๑,๒๗๔,๔๕๐.๕๐	๐.๘๒
๒๓.	จ้างเหมาดูแลรักษาความปลอดภัย	๙๗๑,๕๐๐.๐๐	๙๕๙,๑๐๐.๐๐	๐.๖๒
๒๔.	จ้างเหมาบำรุงรักษาเครื่องปรับอากาศ	๑๕๐,๐๐๐.๐๐	๒๗,๙๐๐.๐๐	๐.๐๒
๒๕.	ค่าจ้างเหมากำจัดขยะติดเชื้อ	๑,๐๐๐,๐๐๐.๐๐	๘๙๕,๐๒๔.๐๐	๐.๕๘
๒๖.	ค่าสำรองจ่ายครุภัณฑ์และอื่นๆ	๕,๐๐๐,๐๐๐.๐๐	๔,๓๑๑,๕๕๑.๙๘	๒.๗๘
๒๗.	ค่าจ้างเหมาบริการทางการแพทย์	๑๖,๙๕๐,๐๐๐.๐๐	๑๖,๙๔๙,๔๑๔.๔	๑๐.๙๑
๒๘.	จ้างเหมาแพทย์ผ่าตัด	๑๐๐,๐๐๐.๐๐	๙๒,๒๐๐.๐๐	๐.๐๖

ลำดับ	ประเภท	จำนวนเงินที่ได้รับ จัดสรร (บาท)	จำนวนเงินที่ใช้ไป (บาท)	คิดเป็น ร้อยละ
๒๙.	ค่าจ้างตรวจทางห้องปฏิบัติการ (Lab)	๑,๕๐๐,๐๐๐.๐๐	๒,๒๔๓,๗๒๐.๐๐	๑.๔๔
๓๐.	ค่าจ้างทำฟืนปลอม	๙๙๗,๓๖๐.๐๐	๓๒๓,๒๗๑.๘๐	๐.๒๘
๓๑.	จ้างเหมาบริการอื่นๆ (สนับสนุน)	๙,๔๒๗,๒๖๐.๐๐	๗,๒๘๑,๑๓๙-๕๐	๔.๖๙
๓๒.	วัสดุการแพทย์	๑,๐๐๖,๑๕๖.๔๐	๑,๐๐๐,๔๗๙.๑๑	๐.๖๔
๓๓.	วัสดุวิทยาศาสตร์การแพทย์	๗,๕๗๙,๒๐๕.๐๐	๘,๑๖๐,๑๓๕.๖๐	๕.๒๕
๓๔.	วัสดุเภสัชกรรม	๔๐๐,๐๐๐.๐๐	๓๘๙,๒๔๓.๐๐	๐.๒๕
๓๕.	เวชภัณฑ์ยา			
	- ยาแผนปัจจุบัน	๔๐,๖๖๔,๕๗๖.๒๔	๔๐,๘๑๗,๒๐๗.๗๒	๒๖.๒๘
	- ยาสมุนไพร	๔๙๔,๘๘๐.๐๐	๕๑๖,๔๓๘.๘๐	๐.๓๓
๓๖.	วัสดุการแพทย์ (นอกคลัง)	๑๕๐,๐๐๐.๐๐	๐.๐๐	๐.๐๐
๓๗.	วัสดุทันตกรรม (รวม CMU)	๒,๖๗๔,๐๘๕.๑๘	๒,๒๑๐,๖๓๓.๕๗	๑.๔๒
๓๘.	ค่าจ้าง	๗,๔๗๔,๐๘๔.๐๐	๖,๗๓๘,๘๘๘.๒๐	๔.๓๔
๓๙.	ค่าครุภัณฑ์การแพทย์	๒๖,๐๖๔,๒๕๐.๐๐	๒๒,๙๐๐,๗๐๒.๙๔	๑๔.๗๕
๔๐.	ค่าครุภัณฑ์สำนักงาน	๑,๕๓๓,๔๖๐.๐๐	๑,๖๓๔,๗๓๗.๙๐	๑.๐๕
๔๑.	ค่าครุภัณฑ์คอมพิวเตอร์	๑,๑๗๒,๐๐๐.๐๐	๑,๓๐๗,๘๐๐.๐๐	๐.๘๔
๔๒.	ค่าครุภัณฑ์งานบ้านงานครัว	๒๓๘,๙๐๐.๐๐	๑๘๖,๐๗๐.๐๐	๐.๑๒
๔๓.	ค่าครุภัณฑ์ยานพาหนะ	๑๓๐,๐๐๐.๐๐	๑๓๐,๐๐๐.๐๐	๐.๐๘
๔๔.	ค่าครุภัณฑ์โฆษณาและเผยแพร่	๑๘๙,๖๐๐.๐๐	๓๓๓,๕๕๐.๐๐	๐.๒๑
๔๕.	ค่าครุภัณฑ์ไฟฟ้าและวิทยุ	๔๐,๐๐๐.๐๐	๔๓,๘๐๐.๐๐	๐.๐๓
๔๖.	ค่าครุภัณฑ์สิ่งก่อสร้าง	๔๔,๔๐๐.๐๐	๓๙,๕๘๐.๐๐	๐.๐๓
๔๗.	สิ่งก่อสร้าง	๑๙,๒๕๘,๘๐๐.๐๐	๙,๑๑๘,๔๒๑.๗๔	๕.๘๗
	รวม	๑๕๕,๒๙๙,๙๖๐.๘๒	๑๓๙,๒๖๘,๗๔๖.๔๙	๘๙.๖๘

จำนวนโครงการที่ดำเนินการจัดซื้อจัดจ้างด้วยเงินบำรุง ในปีงบประมาณ พ.ศ.๒๕๖๖ แล้วเสร็จ จำนวน ๒,๘๕๐ โครงการ ดำเนินการจัดซื้อจัดจ้างด้วยวิธีเฉพาะเจาะจง จำนวน ๒,๘๔๐ โครงการ คิดเป็นร้อยละ ๙๙.๖๕ ดำเนินการโดยวิธีประกวดราคาอิเล็กทรอนิกส์ (e-bidding) จำนวน ๑๐ โครงการ คิดเป็นร้อยละ ๐.๓๕ ดังรายละเอียดตามตารางที่ ๑๒

ตารางที่ ๑๒ แสดงจำนวนร้อยละจำนวนโครงการที่ดำเนินการแล้วเสร็จตามแผนปฏิบัติการจัดซื้อจัดจ้าง จำแนกตามวิธีการจัดซื้อจัดจ้าง ประจำปีงบประมาณ ๒๕๖๖ งบค่าบริการทางการแพทย์ที่เบิกจ่ายใน ลักษณะงบลงทุน (ค่าเสื่อม) ประจำปี ๒๕๖๖ โรงพยาบาลควนขนุน

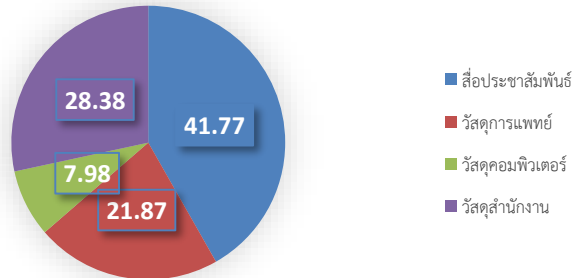
ลำดับ	หน่วยงาน	จำนวนโครงการ	วิธีเฉพาะเจาะจง	วิธีคัดเลือก	วิธีประกวดราคา	วิธีสอบราคา
๑.	หน่วยจัดซื้อ โรงพยาบาลควน ขนุน	๒,๘๕๐	๒,๘๔๐	-	๑๐	-
	รวม	๒,๘๕๐ (๑๐๐)	๒,๘๕๑ (๙๙.๖๕)	- (๐.๐๐)	๑๐ (๐.๓๕)	- (๐.๐๐)

งบประมาณที่ได้รับอนุมัติให้ดำเนินการจัดซื้อจัดจ้างด้วยเงินบำรุง ในปีงบประมาณ พ.ศ. ๒๕๖๖ จำนวน ๑๕๕,๒๙๙,๙๖๐.๘๒ บาท ดำเนินการจัดซื้อจัดจ้างแล้วเสร็จเป็นเงินจำนวน ๑๓๙,๒๖๘,๗๔๖.๔๙ ดำเนินการด้วยวิธีเฉพาะเจาะจง จำนวน ๑๓๐,๕๗๒,๔๔๖.๔๙ บาท คิดเป็นร้อยละ ๙๓.๗๕ ดำเนินการโดยวิธีประกวดราคาอิเล็กทรอนิกส์ (e-bidding) จำนวน ๘,๖๙๖,๓๐๐.- บาท คิดเป็นร้อยละ ๖.๒๕ และวงเงินที่ดำเนินการจัดตั้งรายละเอียดตามตารางที่ ๑๓

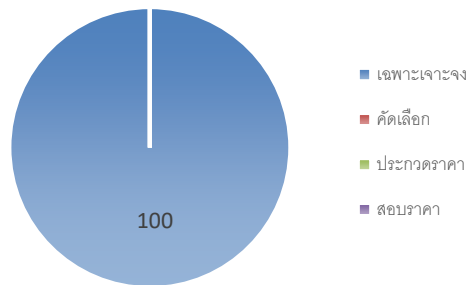
ตารางที่ ๑๓ แสดงจำนวนร้อยละจำนวนงบประมาณที่ดำเนินการแล้วเสร็จตามแผนปฏิบัติการจัดซื้อจัดจ้าง จำแนกตามวิธีการจัดซื้อจัดจ้าง ประจำปีงบประมาณ ๒๕๖๖ เงินบำรุงโรงพยาบาลควนขนุน ประจำปี ๒๕๖๖

ที่	หน่วยงาน	งบประมาณ	วิธีเฉพาะเจาะจง	วิธีคัดเลือก	วิธีประกวดราคา
๑.	หน่วยจัดซื้อ โรงพยาบาล ควนขนุน	๑๓๙,๒๖๘,๗๔๖.๔๙	๑๓๐,๕๗๒,๔๔๖.๔๙	-	๘,๖๙๖,๓๐๐
	รวม	๑๓๙,๒๖๘,๗๔๖.๔๙ (๑๐๐)	๑๓๐,๕๗๒,๔๔๖.๔๙ (๙๓.๗๕)	- (๐.๐๐)	๘,๖๙๖,๓๐๐ (๖.๒๕)

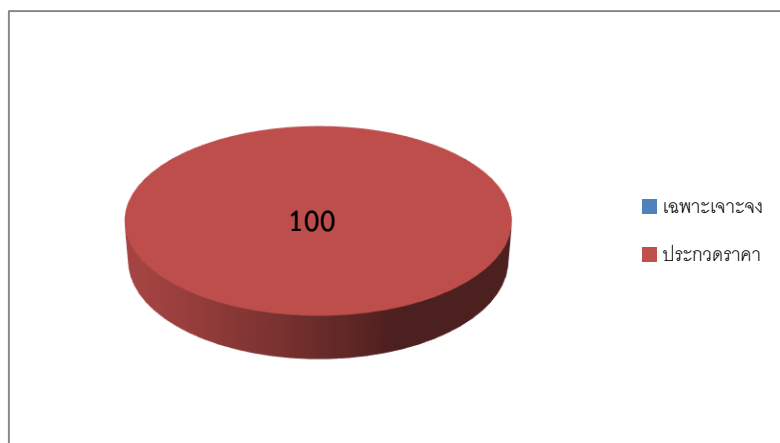
แผนภูมิที่ ๑ แสดงร้อยละการใช้จ่ายเงินงบประมาณงบดำเนินการ จำแนกตามประเภทวัสดุ ประจำปีงบประมาณ ๒๕๖๕ โรงพยาบาลขอนแก่น จังหวัดพัทลุง



แผนภูมิที่ ๒ แสดงจำนวนร้อยละจำนวนโครงการที่ดำเนินการแล้วเสร็จตามแผนปฏิบัติการจัดซื้อจัดจ้าง จำแนกตามวิธีการจัดซื้อจัดจ้าง ประจำปีงบประมาณ ๒๕๖๖



แผนภูมิที่ ๓ แสดงจำนวนร้อยละของวิธีการจัดซื้อจัดจ้าง ประจำปีงบประมาณ ๒๕๖๖ งบค่าเสื่อม



ตารางที่ ๑๑ แสดงร้อยละงบประมาณจำแนกตามวิธีการจัดซื้อจัดจ้าง ประจำปีงบประมาณ พ.ศ.๒๕๖๖

งบประมาณทั้งหมด	วิธีการจัดหา	
	เฉพาะเจาะจง	e-bidding
๑๓๙,๒๖๘,๗๔๖.๔๙	๑๓๐,๕๗๒,๔๔๖.๔๙ (๙๓.๗๕)	๘,๖๙๖,๓๐๐.๐๐ (๖.๒๕)

การจัดซื้อจัดจ้างของโรงพยาบาลได้ดำเนินการวิเคราะห์ความเสี่ยงด้านการจัดซื้อจัดจ้างโดยใช้เครื่องมือควบคุมภายในองค์กรมาใช้เพื่อประเมินความเสี่ยงในการจัดซื้อจัดจ้าง ซึ่งการดำเนินการดังกล่าวเป็นหลักประกันในระดับหนึ่งว่าการดำเนินการจัดซื้อจัดจ้างของโรงพยาบาลขอนแก่น จังหวัดพัทลุงจะไม่มีทุจริตและหรือผลประโยชน์ทับซ้อนในกระบวนการจัดซื้อจัดจ้าง หากแม้ในกรณีที่พบการทุจริตที่ไม่คาดคิด โอกาสที่จะประสบกับปัญหาน้อยกว่า หรือหากเกิดความเสียหายขึ้นก็จะเป็นความเสียหายที่น้อยกว่าที่ไม่มีการนำเครื่องมือประเมินความเสี่ยงมาใช้ เพราะได้มีการเตรียมการป้องกันไว้ล่วงหน้าไว้เป็นส่วนหนึ่งของการปฏิบัติงานประจำ ซึ่งไม่ได้เพิ่มภาระงานแต่อย่างใด อีกทั้งในกระบวนการจัดซื้อจัดจ้างได้มีการดำเนินการตามระเบียบทางการพัสดุที่เกี่ยวข้องอย่างเคร่งครัด

๓. การวิเคราะห์ปัญหาอุปสรรค/ข้อจำกัดการจัดซื้อจัดจ้าง ประจำปีงบประมาณ ๒๕๖๖

การจัดหาพัสดุมีกระบวนการดำเนินงานที่ต้องอาศัยการปฏิบัติงานตามระเบียบหลายขั้นตอนมีความต่อเนื่อง โดยเฉพาะการจัดซื้อจัดจ้างทางอิเล็กทรอนิกส์ ในระบบ e-GP ซึ่งทำให้เกิดปัญหากับผู้ปฏิบัติงานอยู่เสมอ โรงพยาบาลขอนแก่น จังหวัดพัทลุง ขอสรุปปัญหาและอุปสรรค และข้อเสนอแนะเพื่อใช้เป็นแนวทางในการพัฒนาปรับปรุงระบบการปฏิบัติงานการจัดซื้อจัดจ้างของหน่วยงานในเพื่อปรับใช้ในปีงบประมาณ ๒๕๖๗ ตามรายละเอียด ดังนี้

๑. ผู้ปฏิบัติงานมี ๑ คน และมีภาระงานหลายด้าน และไม่เป็นบุคลากรที่จบการศึกษาด้านการเงิน/ด้านพัสดุ ความสามารถในการดำเนินงานด้านการเงิน ด้านพัสดุ เทียบไม่ได้กับผู้ที่จบด้านดังกล่าวมาโดยตรง จึงมีความเข้าใจและความชำนาญในการปฏิบัติงานไม่เพียงพอ
๒. มีการจัดหาพัสดุนอกแผนปฏิบัติงานการจัดซื้อจัดจ้างที่กำหนดไว้
๓. ระเบียบการปฏิบัติงานด้านพัสดุมีประกาศจากคณะกรรมการวินิจฉัยเพิ่มเติมหลายฉบับทำให้ศึกษาได้ไม่ครบถ้วน
๔. ขั้นตอนการในการแต่งตั้งคณะกรรมการฯ แต่ละคณะล่าช้า เนื่องจากบุคลากรของหน่วยงานปฏิเสธการเป็นกรรมการ เนื่องจากไม่มีความรู้ความเชี่ยวชาญในการจัดซื้อจัดหาพัสดุและสิ่งก่อสร้าง

๕. การวิเคราะห์ความสามารถในการประหยัดงบประมาณ

การจัดซื้อจัดจ้างพัสดุได้ดำเนินการตามระเบียบต่างๆ ที่เกี่ยวข้อง และทางโรงพยาบาลได้ดำเนินการกำหนดแผนความต้องการใช้พัสดุไว้แล้วในช่วงต้นปีงบประมาณ โดยได้มีการจัดลำดับความสำคัญของพัสดุที่ต้องใช้ แต่ยังคงพบว่ามีความต้องการใช้พัสดุนอกเหนือจากที่ได้กำหนดไว้ ทำให้มีความจำเป็นต้องใช้งบประมาณสำหรับการดำเนินการจัดซื้อพัสดุนอกเหนือจากแผนที่กำหนดไว้ แต่การจัดซื้อจัดจ้างดังกล่าวไม่มีผลกระทบต่องบประมาณในภาพรวมของโรงพยาบาล เนื่องจากการบริหารจัดการภายในโรงพยาบาล มีการนำเข้าเสนอคณะกรรมการบริหารโรงพยาบาลเพื่อพิจารณา จึงทำให้ไม่ส่งผล

กระทบต่อการใช้จ่ายประมาณในภาพรวมของโรงพยาบาล อีกทั้งยังมีการปรับแผนให้เหมาะสมกับความต้องการใช้ ตามกรอบระยะเวลา ๖ เดือน ทางโรงพยาบาลได้มีการปรับแผนเพิ่มเติมให้เหมาะสมกับงบประมาณที่มีอยู่และเพื่อตอบสนองต่อความต้องการของผู้ใช้ การดำเนินการจัดซื้อจัดจ้างมีการกำหนดราคากลางตามแนวทางการกำหนดราคากลาง หากรายการที่ไม่มีในเกณฑ์ราคากลางก็จะมี การสืบราคาจากผู้ขายผู้รับจ้าง และต่อรองราคาเพื่อให้ได้ราคาที่เหมาะสม

๖. แนวทางแก้ไขในการปรับปรุงกระบวนการจัดซื้อจัดจ้างเพื่อปรับปรุงการจัดซื้อจัดจ้างใน ปีงบประมาณ ๒๕๖๖ เพื่อนำมาปรับใช้ในปีงบประมาณ ๒๕๖๗

๑. ให้ผู้มีส่วนเกี่ยวข้องในการจัดทำแผน กำหนดคุณลักษณะพัสดุที่ต้องการให้ชัดเจน และ จัดหาพัสดุให้เป็นไปตามแผนที่กำหนด

๒. ผู้ปฏิบัติงาน ควรกำหนดแผนการเข้ารับการศึกษาอบรม เพื่อพัฒนาศักยภาพให้มีความ เข้าในระเบียบ และวิธีปฏิบัติตามมติคณะรัฐมนตรีและอื่นๆที่เกี่ยวข้อง รวมทั้งค้นคว้าศึกษาจากเอกสาร ราชการ

๓. เมื่อผู้ปฏิบัติงานได้รับทราบงบประมาณแล้วให้มีการประชุมเตรียมความพร้อมในการ จัดหาพัสดุจัดเตรียม รายละเอียดคุณลักษณะเฉพาะ(Spec)/รูปแบบรายการราคากลาง จัดทำ Time line ให้เป็นไปตามแผนปฏิบัติการจัดซื้อจัดจ้างที่กำหนดไว้

๔. จัดทำแผนพัฒนาบุคลากรผู้ปฏิบัติงานที่เกี่ยวข้องกับการจัดซื้อจัดจ้าง เพื่อเข้ารับการ อบรมความรู้ด้านพัสดุ

๕. ติดตาม ประเมินผลความก้าวหน้าของการจัดซื้อจัดจ้างให้เป็นไปตามแผนปฏิบัติงาน จัดซื้อจัดจ้างที่กำหนด และรายงานผลให้ผู้บริหารรับทราบ



โรงพยาบาลคณุน

เลขที่ 232 หมู่ที่ 9 ตำบลคณุน อำเภอคณุน จังหวัดพิจิตร

โทรศัพท์ 0-๗๔๖8-2071-2 โทรสาร 0-7468-1781

อีเมล : kanun.insurance@gmail.com

เว็บไซต์ : <http://khuankhanunhospital.org>